

Karadeniz Bölgesi Biyolojik Çeşitliliği



Fotoğraf: ©Hüseyin Ambarlı

Türkiye'nin zengin biyolojik çeşitliliğinin önemli bir bölümü Karadeniz Bölgesi'nde görülür. Doğu Karadeniz Bölgesi doğal yaşlı ormanları, zengin yaban hayatı, Kafkasya'ya özgü bir çok fauna ve flora unsurunu barındıran yüksek dağ çayırları ve Çoruh Vadisi boyunca görülen Akdeniz kalıntı ekosistemi ile zengin bir biyolojik çeşitliliği destekler. Orta ve Batı Karadeniz Bölgesi ise bozulmamış geniş orman örtüsü, Akdeniz'e özgü maki ve kızılçam ormanları, Kızılırmak ve Yeşilirmak deltalarının desteklediği sulakalanları, subasar ormanları, kuş varlığı ve nadir canlı türleri ile öne çıkar.

Dünya ölçeğinde öneme sahip Karadeniz Bölgesi'nde biyolojik çeşitliliğin devamlılığı için alanın tümünde sürdürülebilir doğal kaynak kullanımı ilkesinin temel alınması büyük önem taşımaktadır.



Fotoğraf: ©Evrin Karaçetin

Fotoğraf: ©DKM Arşivi

Orman Alanlarının Yönetimi



Orman varlığı haritası

Ülkemiz ormanlarının planlama, işletme ve korunmasında yetki Orman Genel Müdürlüğü'ne aittir. Orman ekosistemini her türlü tehlikeye karşı korumak, doğaya yakın bir anlayışla geliştirmek, ekosistem bütünlüğü içinde ve topluma çok yönlü sürdürülebilir faydalar sağlayacak biçimde yönetmek misyonuna sahip Orman Genel Müdürlüğü'nün merkezde ve yerelde gelişmiş bir teşkilat yapısı bulunmaktadır.

Türkiye'nin karasal alanının yaklaşık %27.7'sini ormanlık alanlar kaplamaktadır (21.537.000 hektar 2010 yılı orman amenajman verisi). Bu alanların %95'ini işletme ormanları oluşturmaktadır. Geçmişteki üretim odaklı ormancılık yaklaşımı, 2000-2006 yılları arasında yürütülen Biyolojik Çeşitlilik ve Doğal Kaynak Yönetimi Projesi (GEF-Dünya Bankası) süreciyle birlikte değişmiş ve biyolojik çeşitliliğin ormancılığa entegrasyonu konusunda çalışmalar yürütülmeye başlanmıştır. Orman Genel Müdürlüğü'nün de içinde yer aldığı bu süreç sonucunda 2008 yılında Orman Amenajman Yönetmeliği değiştirilmiş ve Ekosistem Tabanlı Fonksiyonel Orman Amenajman planlarının hazırlanma gerekliliği yönetmeliğe dahil edilmiştir.

Fotoğraf: ©DKM Arşivi

Ekosistem Tabanlı Fonksiyonel Amenajman Planı

Ormanları, içerdiği biyolojik çeşitlilik ve ekolojik süreçler ile birlikte bir ekosistem olarak gören anlayış, tüm Dünya'da olduğu gibi son yıllarda Türkiye ormancılığında da ön plana çıkmaya başlamıştır. Bu anlayışın gerektirdiği tarzda bir planlama ve uygulama yaklaşımının hayata geçirilebilmesi için ekosistem tabanlı fonksiyonel planlama yaklaşımı etkili bir araçtır.

2000'li yıllardan bu yana Türkiye'de Ekosistem Tabanlı Fonksiyonel Orman Planlaması için çalışmalar yapılmaktadır. Bu süreç kapsamında, ormanların üretim dışındaki diğer fonksiyonlarını da göz önünde bulunduran, ekosistem yönetimi anlayışını benimsemiş, biyolojik çeşitliliği de bir planlama hedefi olarak ele alan bir ormancılık anlayışı gözetilmektedir. Bu amaçla, ekonomik, ekolojik ve sosyal-kültürel olmak üzere üç ana fonksiyon tanımlanmıştır. Planlama birimlerinde bulunan koruma öncelikli alanlar ekolojik fonksiyon altında; turizm, rekreasyon ve eğitim öncelikli alanlar sosyal-kültürel fonksiyon altında; diğer alanlar ise odun ve odun dışı orman ürünleri üretiminin birincil olarak yapılacağı ekonomik fonksiyon altında toplanmaktadır. Planlama aşamasında da, fonksiyonu tanımlanan alanların, bu fonksiyonu yerine getirmeye devam etmeleri için gerekli olan ormancılık çalışmaları tanımlanmaktadır.



Fotoğraf: ©Ilker Kül

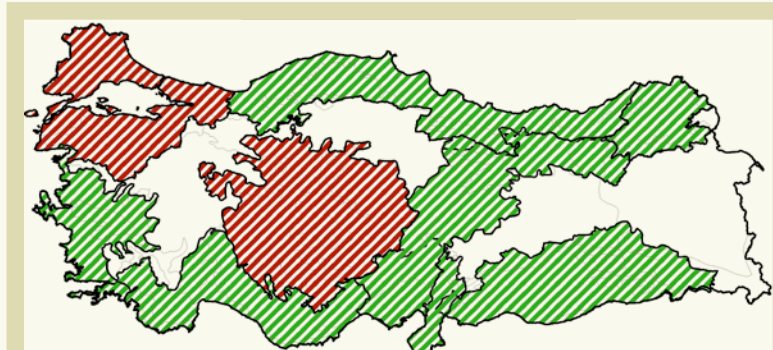
Sistemik Koruma Planlaması

Sistemik Koruma Planlaması (SKP) kavramı kısaca "Koruma hedeflerinin net bir biçimde tanımlandığı, biyolojik çeşitliliğin bütünlüğünün kalıcı (uzun vadeli) bir biçimde temsil edildiği bir koruma yönetimi sistemi oluşturulması süreci" olarak tanımlanabilir. Bu süreçte koruma yönetimi yalnızca korunan alanlarla sınırlı tutulmaz, doğal kaynakların kullanıldığı tüm alanlarda hayata geçirilmesi hedeflenir. Bu çalışmada biyolojik çeşitlilik ve sosyo-ekonomik veriler bir arada değerlendirilir. Coğrafi Bilgi Sistemleri (CBS) kullanılarak yapılan analizler temelde çok kriterli bir optimizasyon sürecidir. Bu süreç sonucunda "Koruma Öncelikli Alanlar Ağı" tanımlanır. İdeal bir SKP çalışmasında bu optimizasyon sürecinde alan bazında dört temel bileşen göz önünde bulundurulur: (i) Biyolojik çeşitlilik açısından önemi, (ii) Tehdidin aciliyeti ve yoğunluğu, (iii) Koruma çalışmasını hayata geçirmenin maliyeti ve (iv) Koruma fırsatları (ekonomik, sosyal, kurumsal vb.).

Planlama sürecinde, bu hedeflere ulaşılmasına olanak sağlayan olası tüm farklı alternatifler arasından, biyolojik çeşitlilik açısından birbirlerini tamamlayan, tüm faktörler açısından en verimli olan *Koruma Öncelikli Alanlar Ağı* belirlenir ve bu alanlar için koruma önerileri geliştirilir.

SKP, yöntemi gereği çok geniş alanlarda (ekolojik ya da altokolojik bölgelerde) yapılır ve milyon hektarlık alanlarda koruma önceliklerini belirler. Türkiye'de SKP yaklaşımı 2000 yılından beri hem akademik çalışmalarda hem de koruma planlamalarında Sivil Toplum Kuruluşları, özel sektör ve T.C. Orman ve Su İşleri Bakanlığı tarafından kullanılmaktadır. Türkiye'nin karasal alanının neredeyse yarısında SKP çalışmaları tamamlanmıştır. Orman Genel Müdürlüğü de SKP çalışmalarının çoğunda yer almış ve çalışmaları pek çok aşamada desteklemiştir. Türkiye'de Natura 2000 alanlarının belirlenmesinde SKP yönteminin benimsenmesine T.C. Orman ve Su İşleri Bakanlığı tarafından karar verilmiştir. SKP yöntemiyle belirlenen koruma öncelikli alanların Orman Kadastro Bilgi Sistemi'ne entegre edilmesine ve bu alanlarda detaylı planlama çalışmaları yapılmasına karar verilmiştir.

Ekosistem Tabanlı Fonksiyonel Planlama Süreci'nin maliyet etkin bir biçimde devreye sokulmasında SKP yaklaşımı önemli bir rol üstlenmektedir. Orman Genel Müdürlüğü koruma değeri yüksek ormanları belirlemede, önceliklendirmede, planlamada, Orman İşletme Müdürlükleri'nin koruma ve izleme hedeflerini ortaya koymakta SKP sonuçlarını etkin bir araç olarak kullanmaktadır.



Harita. Türkiye'de Sistemik Koruma Planlama Çalışmalarının gerçekleştirildiği bölgeler ve çalışmaların aşamaları.

Planlama aşamasında
Tamamlandı
Ekolojik Bölge Sınırları

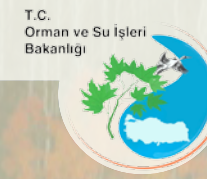
Biyolojik Çeşitliliğin Ormancılığa Entegrasyonu

Fotoğraf: ©Kurtuluş Olgun

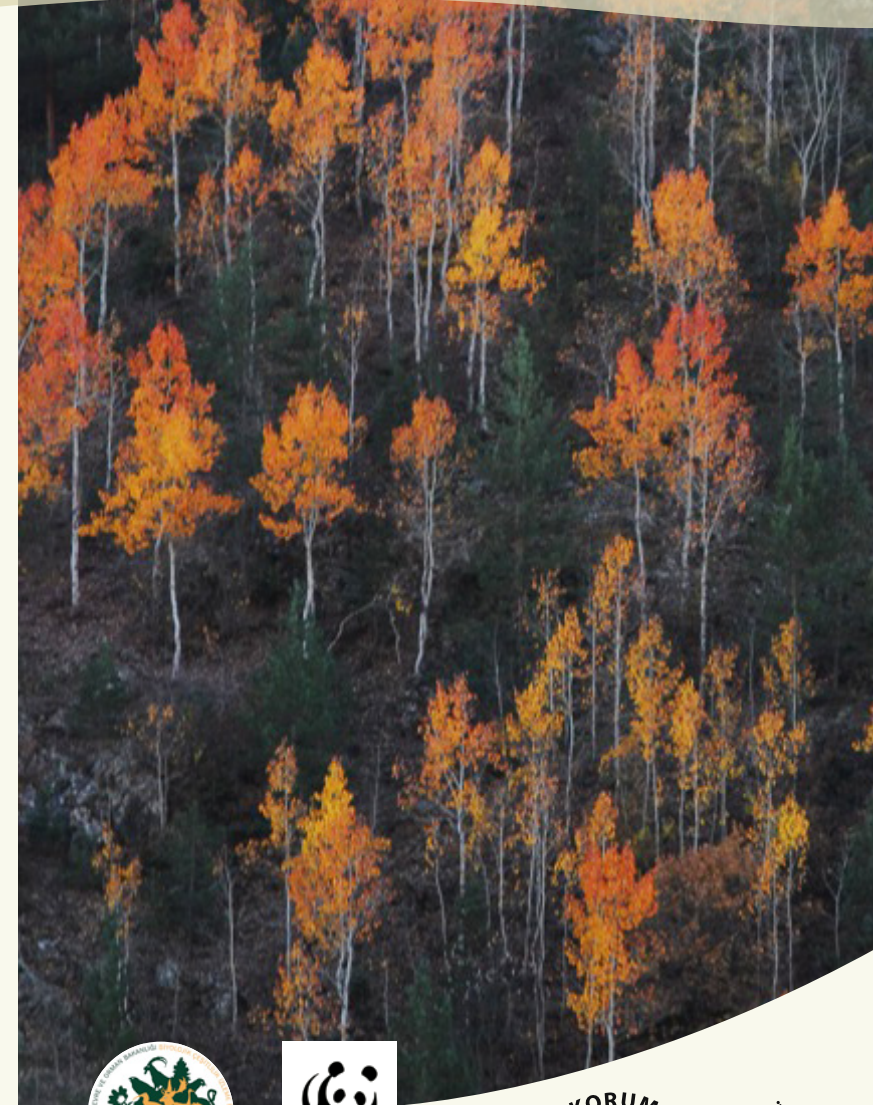
Türkiye'de biyolojik çeşitliliği ormancılığa entegre etmeyi amaçlayan yaklaşımların hayata geçirilebilmesi için, üretilen çözümlerin uygulanabilir ve yaygınlaştırılabilir olmaları gerekmektedir. Orman Genel Müdürlüğü, Doğa Koruma Merkezi, Bakü-Tiflis-Ceyhan Boru Hattı Şirketi Çevresel Yatırım Programı'nın ortaklığında hayata geçirilmiş Biyolojik Çeşitliliğin Ormancılığa Entegrasyonu Projesi çerçevesinde, işletme ormanlarının planlanmasına biyolojik çeşitliliğin etkin bir biçimde dahil edilmesi için ekonomik, uygulanabilir ve yaygınlaştırılabilir bir sistem ve bunun için gerekli araçlar geliştirmiştir.

Bu kapsamda planlamacılara ve uygulamacılara yönelik birer rehber üretilmiştir. Planlamacılara yönelik hazırlanan "Biyolojik Çeşitliliğin Amenajman Planlarına Entegrasyonu Rehberi"nde, İşletme Müdürlükleri ölçeğinde öncelikli hedef biyolojik çeşitlilik unsurlarının hangileri olduğu ve bunlara yönelik yapılacak arazi envanter çalışmalarının nasıl yapılacağı, sonuçların nasıl plan kararlarına dönüştürüleceği açıklanmaktadır. "Biyolojik Çeşitliliğin Ormancılık Uygulamalarına Entegrasyonu Rehberi"nde hedef biyolojik çeşitlilik unsurlarına yönelik taniye teknik bilgiler verilmekte ve unsurlara yönelik ormancılık uygulamaları ve ilkeleri yer almaktadır.

Türkiye'de bulunan 243 Orman İşletme Müdürlüğü'nün (2011 yılı itibarıyla) amenajman planlarının hazırlanması sırasında kullanılacak olan bu rehberler, orman biyolojik çeşitliliğimizin öncelikli unsurlarının yaygın bir biçimde korunması için önemli bir başlangıç noktası oluşturacaktır.



Karadeniz Bölgesi Sistemik Koruma Planlaması Projesi



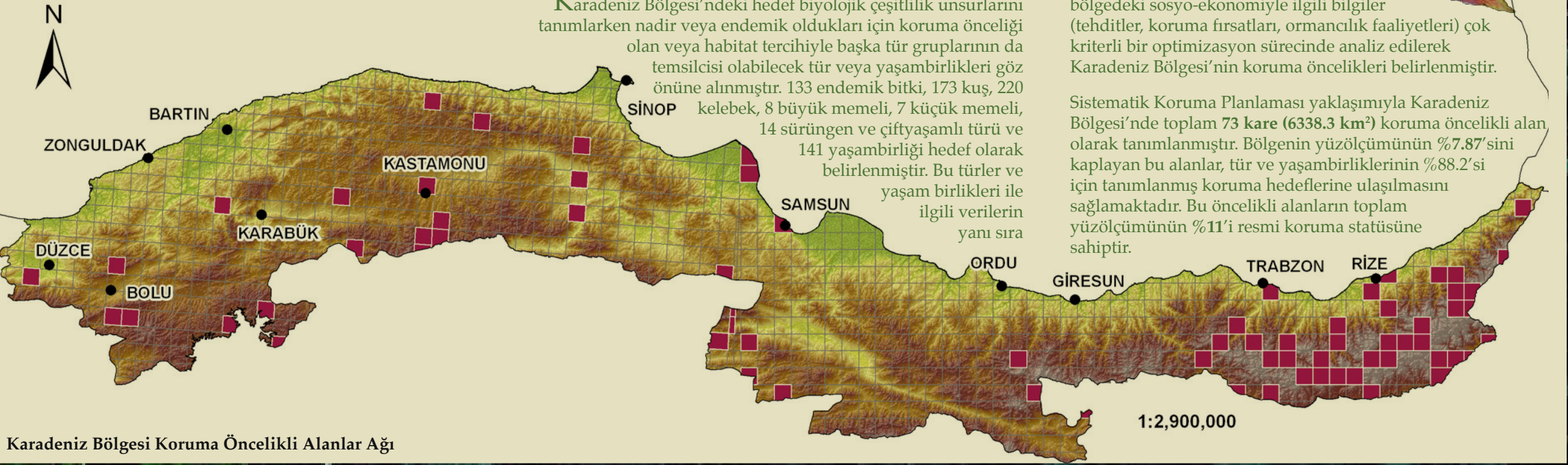
DOĞA KORUMA MERKEZİ
NATURE CONSERVATION CENTRE

Karadeniz Bölgesi SistematiK Koruma Planlaması Projesi

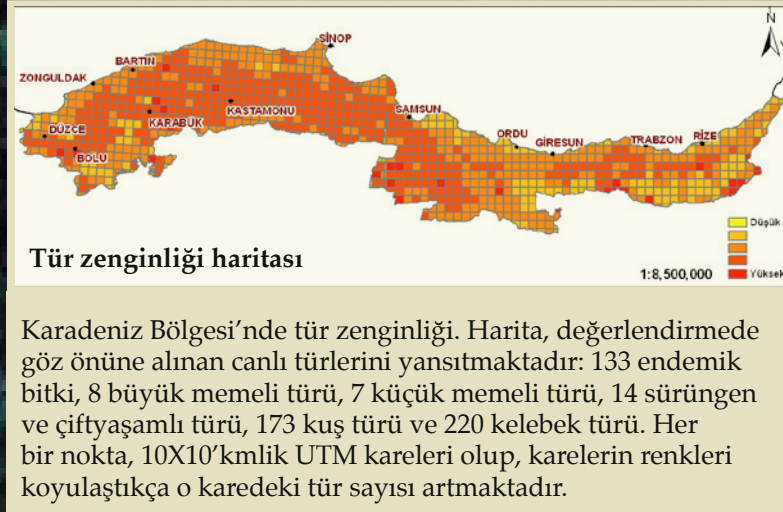
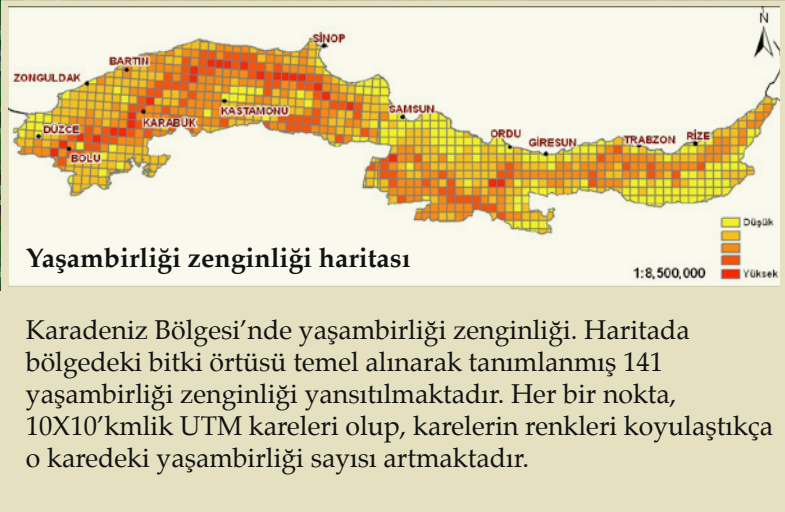
Ormanlık faaliyetlerinin ekonomik, ekolojik ve sosyal-kültürel fonksiyonlar üzerinden yürütüldüğü bölgede Orman Genel Müdürlüğü, alandaki biyolojik çeşitliliğin devamı için sürdürülebilir doğal kaynak kullanımı ilkesini temel almaktadır. Bu kapsamda 2009-2011 yıllarında T.C. Orman ve Su İşleri Bakanlığı Orman Genel Müdürlüğü ve WWF-Türkiye'nin finansal desteği, Biyolojik Çeşitlilik İzleme Birimi'nin teknik desteği ve Doğa Koruma Merkezi'nin yürütücülüğünde Karadeniz Bölgesi SistematiK Koruma Planlaması Projesi yürütülmüştür.

Proje çerçevesinde Karadeniz Bölgesi'nde uzun süreli ve sistemli doğa koruma faaliyetleri gerçekleştirmek için temel araçların oluşturulması, tüm biyolojik çeşitlilik öğelerinin korunması ve sürdürülebilir doğal kaynak yönetiminin sağlanması için bilgi alığının geliştirilmesi amaçlanmıştır. Proje kapsamında yaklaşık 8.5 milyon hektarı kapsayan Karadeniz Bölgesi'ndeki sistematiK koruma planlaması yaklaşımıyla koruma öncelikli alanlar ve bu alanlardaki koruma hedefleri belirlenmiştir. Ayrıca iklim değişikliği nedeniyle hassaslaşması beklenen alanlar bu çalışma çerçevesinde belirlenmiştir. Üretilen bu bilgiler ışığında da Ekosistem Tabanlı Fonksiyonel Planlama'nın ve koruma çalışmalarının daha düşük maliyetlerle ve daha etkin bir biçimde devreye sokulması sağlanmış olacaktır.

Fotoğraf: ©DKM Arşivi



Karadeniz Bölgesi Koruma Öncelikli Alanlar Ağı



Fotoğraf: ©Ferruh Albayrak



Fotoğraf: ©Ferruh Albayrak



Fotoğraf: ©Ferruh Albayrak



Fotoğraf: ©Ferruh Albayrak

Biyolojik Çeşitlilik İzleme Birimi
www.ormansu.gov.tr

Bilgi Sistemleri Dairesi Başkanlığı
www.ogm.gov.tr

Doğa Koruma Merkezi
www.dkm.org.tr

WWF-Türkiye
www.wwf.org.tr

Kapak fotoğrafı: DKM Arşivi
Grafik tasarım: Güngör Genç

Karadeniz Bölgesi SistematiK Koruma Planlaması Projesi



DOĞA KORUMA MERKEZİ
NATURE CONSERVATION CENTRE

